

2.6.5 Mérőóraállítás rögzítése mobilról

E-közüzem - mérőállás-rögzítő mobilalkalmazás

Az alkalmazás leírása

Ez a webalapú alkalmazás lehetővé teszi, hogy az E-közüzemben rögzített fogyasztási helyekhez mérőóraállásokat rögzítsünk, melyekhez akár kép is csatolható.

Az alkalmazás böngészőben is használható, mind asztali számítógépen, mind mobiltelefonon, de a maximális felhasználói élmény érdekében az alkalmazást ajánlott letölteni.

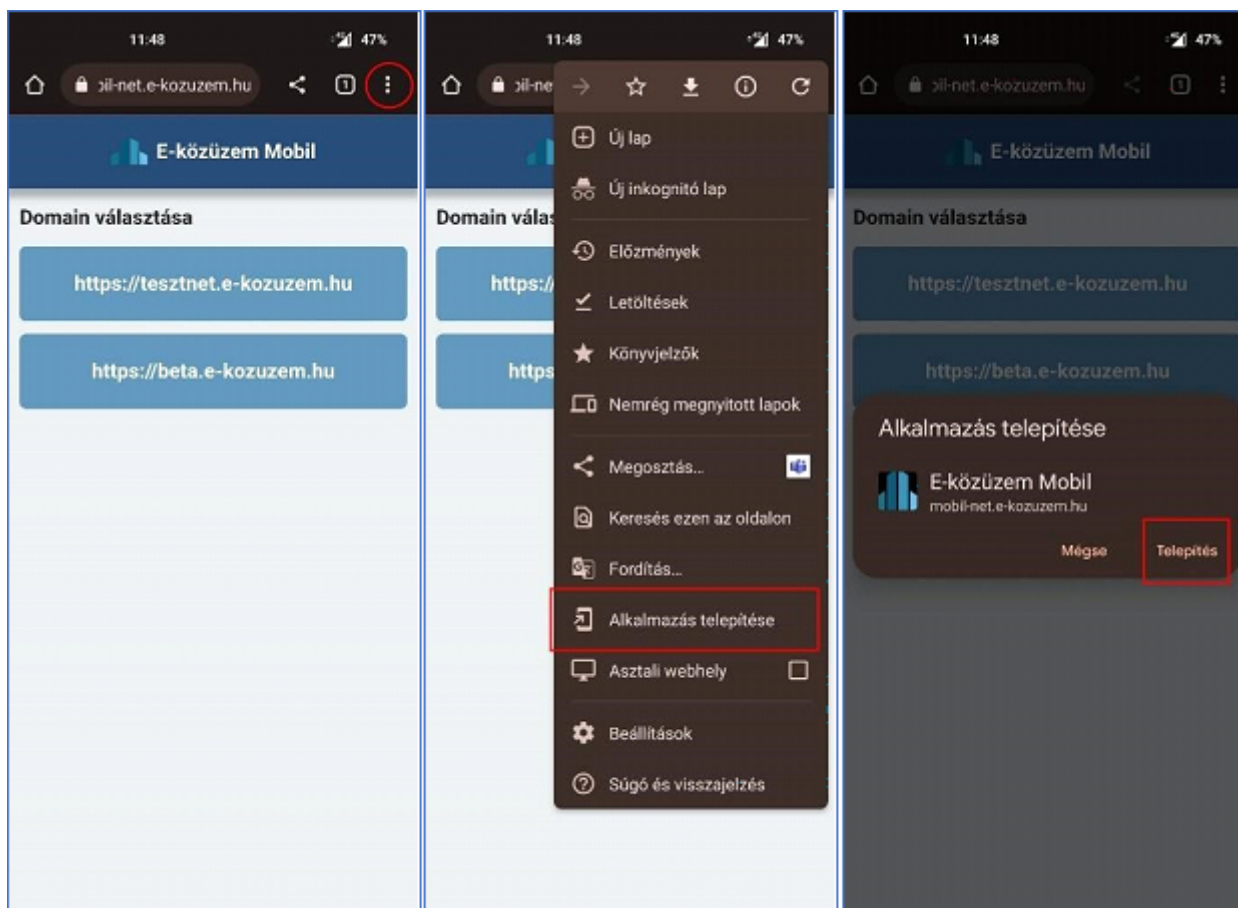
Alkalmazás letöltése

Bár ez egy webes alkalmazás, a modern böngészők lehetővé teszik, hogy letöltsük, és a telefon főképernyőjéhez adjuk azt. Az offline (internet nélküli) adatrögzítés igénye esetén, mindenképp letöltve használjuk az alkalmazást!

Alkalmazás elérése: <https://mobil-net.e-kozuzem.hu>

Letöltés Androidon

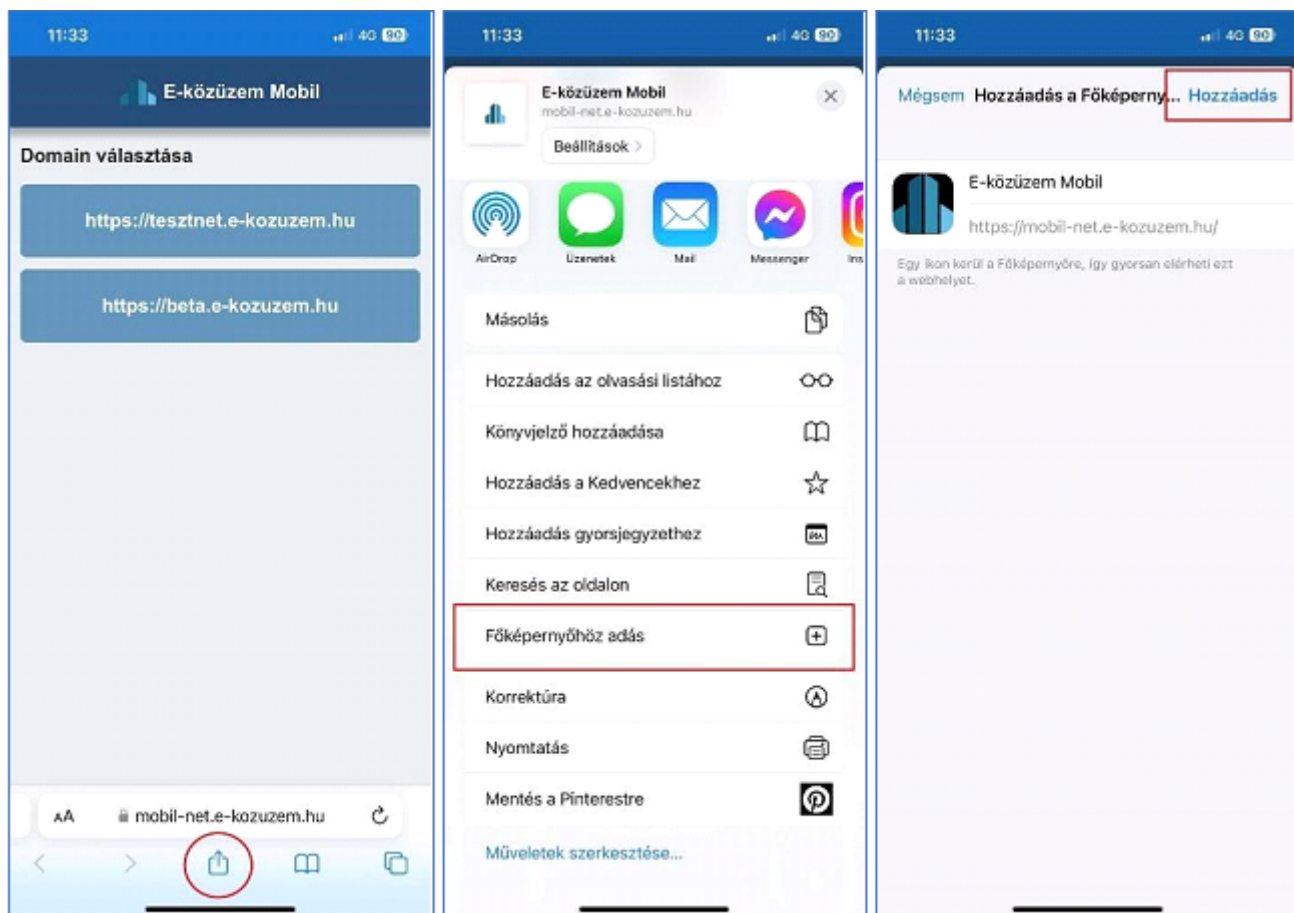
Android operációs rendszer esetén ajánlott a Chrome böngészőt alkalmazni.



Letöltés iOS-en

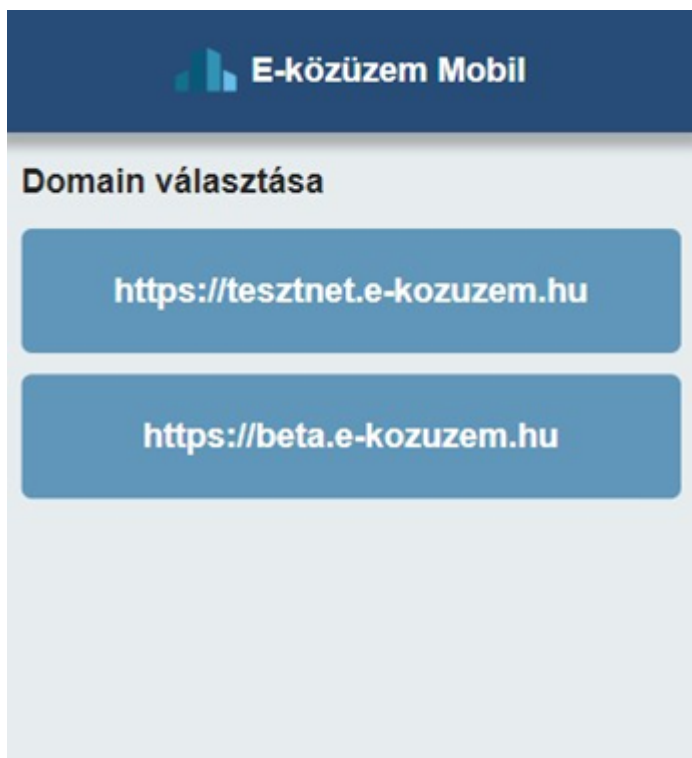
iOS operációs rendszer esetén ajánlott a Safari böngészőt alkalmazni.

Letöltés után a telefon főképernyőjén megjelenik egy E-közüzem ikon (), ezzel lehet az alkalmazást elindítani.



Domain kiválasztása

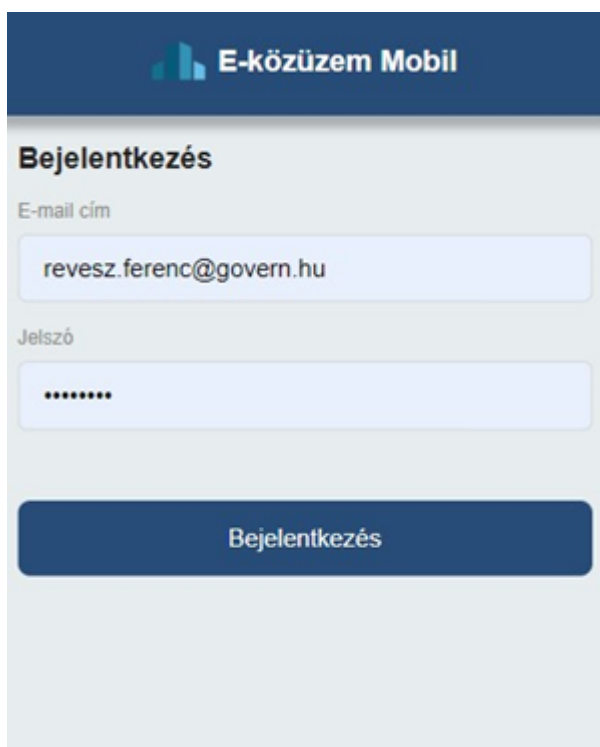
A programba való bejelentkezés előtt ki kell választani, melyik E-közüzem domain-re (webcímre) szeretnénk belépni. Erre azért van szükség mert különböző cégek és különböző verziójú E-közüzem szoftververziók eltérő webcímen érhetők el.



The screenshot shows the 'E-közüzem Mobil' app interface. At the top is a dark blue header with a logo and the text 'E-közüzem Mobil'. Below the header, the title 'Domain választása' is displayed. There are two blue buttons with white text: the first button contains 'https://tesztnet.e-kozuzem.hu' and the second button contains 'https://beta.e-kozuzem.hu'.

Bejelentkezés

A bejelentkezéshez felhasználónév/jelszó páros (az asztali alkalmazásban is használatos), illetve kezdetben internetkapcsolat szükséges.



The screenshot shows the 'E-közüzem Mobil' app interface for login. At the top is a dark blue header with a logo and the text 'E-közüzem Mobil'. Below the header, the title 'Bejelentkezés' is displayed. There are two input fields: the first is labeled 'E-mail cím' and contains the text 'revesz.ferenc@govern.hu'; the second is labeled 'Jelszó' and contains a series of dots. Below the input fields is a dark blue button with white text that says 'Bejelentkezés'.

Adatrögzítés

A bejelentkezés után ki kell választanunk, hogy melyik adatbázis, és azon belül melyik partnerhez szeretnénk adatokat rögzíteni, mivel előfordulhat olyan eset, hogy valaki több cég adatbázisába is jogosult adatokat rögzíteni.



Az adatbázis és partner kiválasztása után egy, az E-közüzem asztali verziójában is látható fastruktúra jelenik meg, mely a fogyasztási helyek hierarchikus elrendezésére szolgál.



A faelemeket a faelem előtti nyílra való kattintással (érintéssel) lehet kinyitni/bezárni, általában a legalsó szinteken helyezkednek el a fogyasztási helyek. Kattintsunk a fogyasztási helyre az adatrögzítő

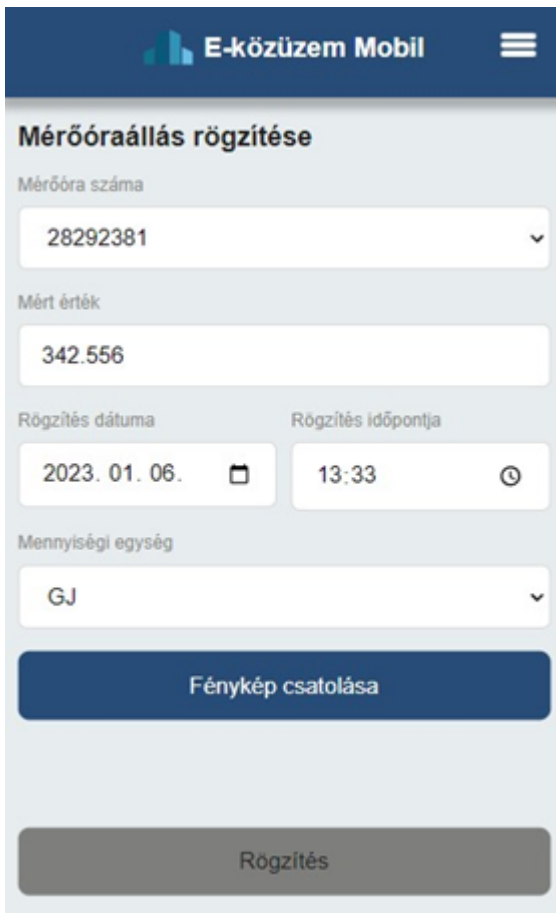
felület megnyitásához.

Fontos: A fastruktúrában csak az alábbi csomópontok alá lehetséges értéket rögzíteni (ezek az elemek „kattinthatók”):

- Fogyasztási pont típusú csomópontok
 - Olyan mérőóra típusú csomópontok, melyeknél az „Aktív mérőóra” checkbox

bepipálásra

került az asztali E-közüzem felületén.



E-közüzem Mobil

Mérőóraállás rögzítése

Mérőóra száma
28292381

Mért érték
342.556

Rögzítés dátuma
2023. 01. 06.

Rögzítés időpontja
13:33

Mennyiségi egység
GJ

Fénykép csatolása

Rögzítés

Egy mérőállás rögzítéséhez meg kell adnunk a mérőóra számát (legördülőből listából választható), a

mérés rögzítésének idejét (alapértelmezetten az aktuális dátum/idő, de a dátum- és időmezőre kattintva ez módosítható), a mérőóra állását, illetve a mértékegységet, ami opcionális.

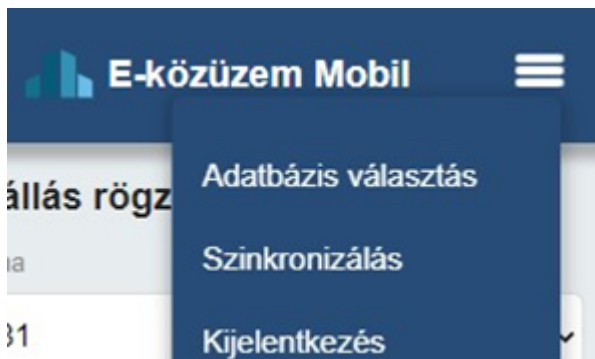
Az adatrögzítéshez feltölthető fotó a mérőóráról, amelyet a kamerával is készíthetünk, vagy a telefon

gallériájából is csatolhatunk. A fénykép a telefon galériájából, vagy újabb telefonokon egyből kamerával készített kép is felcsatolható. A fotófeltöltés indításához nyomjunk a **Fénykép csatolása** gombra.

A **Rögzítés** gombra kattintva az adat elérhető internetkapcsolat esetén feltöltődik a szerverre,

és a rögzítés sikeresen megtörtént.

Ha másik adatbázist akarunk választani, akkor az alkalmazás fejlécében található menüben () a „Adatbázis választás” menüpontra nyomjunk.



Offline adatrögzítés és szinkronizáció

Az offline adatrögzítés helyes működéséhez 3 feltételnek kell teljesülnie:

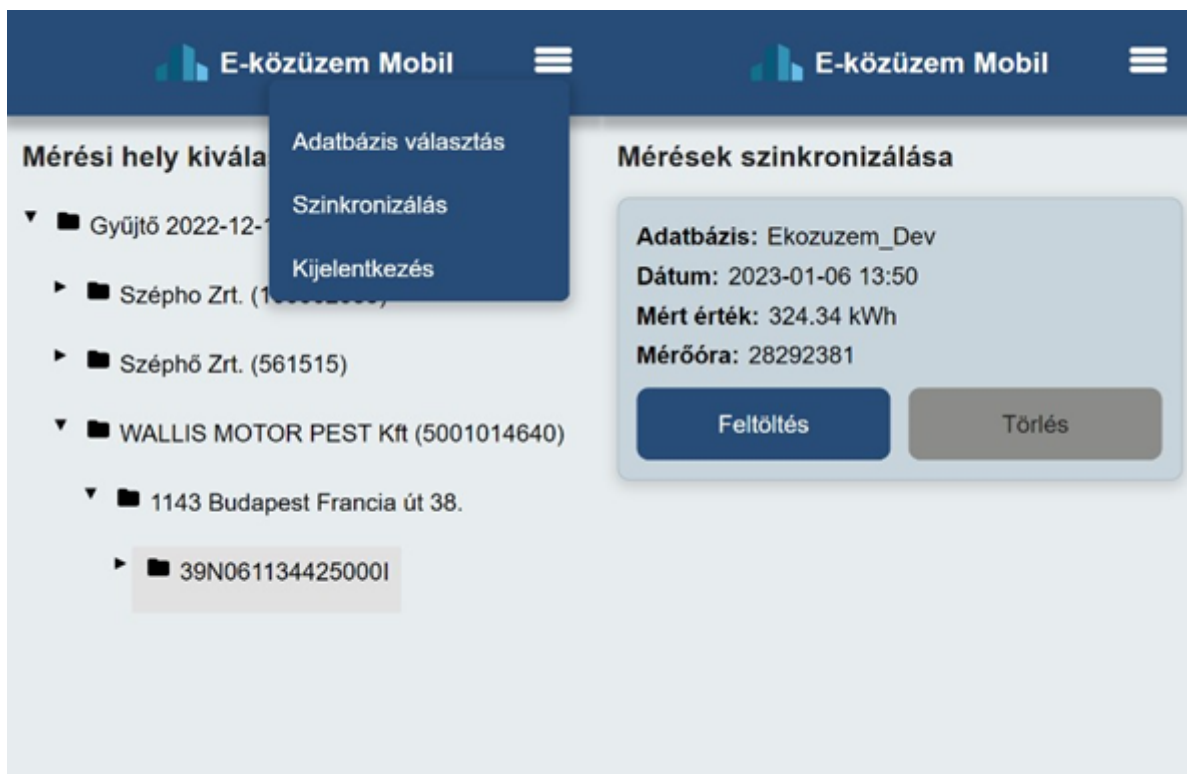
- Az alkalmazás letöltött verzióban fut.
- Az alkalmazásba még internetkapcsolat mellett bejelentkezett a felhasználó, és nem lépett ki.

• Az összes olyan adatbázis, amibe szeretnénk adatot rögzíteni offline módban, legalább egyszer meg lett nyitva, tehát az alkalmazás a szervertől le tudta kérni az adatbázis található fastruktúrát.

Ezekre a lépésekre azért van szükség, mert az alkalmazás úgynevezett 'cache' mechanizmust használ, tehát azokat az adatokat (képek, felhasználói adatok, fastruktúra, stb.), amiket egyszer megkapott az

E-közüzem központi szerverétől az Interneten keresztül, elmenti a telefon tárhelyére, és hálózati kapcsolat hiányában a tárhelyen lévő adatokat fogja használni.

A lokálisan mentett adatokat kézzel lehet szinkronizálni a szerverre, ha ismét van hálózati kapcsolatunk. Ehhez a jobb felső sarokban lévő hamburger menü alatt, a „Szinkronizálás” menüpontot kell kiválasztani.



A megjelenő listában látszik, hogy milyen lokálisan tárolt, a szerverrel még nem szinkronizált mérési adat található az eszközön. A mérés feltöltéséhez a **Feltöltés** gombot, a hibás vagy nem szükséges adat törléséhez a **Törlés** gombot nyomjuk meg.

Változat #5

Tóth Zoltán hozta létre 29 április 2024 08:30:51

Lépő Levente frissítette 8 október 2024 13:14:08