

2.6.1 Mérőóra állás rögzítése böngészőből

Mérőállás rögzítését megelőzően ki kell jelölni azt a csomópontot, mely alá a mérőállás rögzítve lesz.

The screenshot shows the E-Kösztem web application interface. The top navigation bar includes tabs for 'Számia', 'Mérőállás', 'Idősoros mérés', 'Tankolás', and 'Dokumentum'. The 'Mérőállás' tab is active. On the left sidebar, under 'Adatbázis keresés', there is a list of nodes. The 'Teszt fogyasztási pont' node is highlighted with a red box and a red arrow pointing to it from the 'Mérőállás' tab. The main content area displays a table with the following data:

Mérőhely	Mérőóra gyári száma	Dátum	Érték	Mennyiségi eg	Fogyasztott me.	Rögzítette	Fénykép	GPS Lat,Lng
Teszt fogyasztási pont	Teszt mérőóra 1	2024.05.24. 00:00	100	kWh	0	Tóth Zoltán		

1. ábra - Új mérőállás rögzítése opció

A kijelölést követően a "Mérőállás" fülön található új mérőállás rögzítése ikonra kattintva megjelenik a "Mérőállás rögzítése" felület.

Mérőállás szerkesztése

(Mindig a legutolsó kijelölt csomópont jelenik meg)

Csomópont: Teszt fogyasztási pont

Dátum

Keresés

Teszt mérőóra 1

Teszt mérőóra 2

Érték

Mennyiségi egység

Lat, Lng

Mentés

Mégsem

2. ábra - Mérőállás rögzítése felület

• Csomópont adatok

Mérőállás rögzíthető a fából kiválasztott fogyasztási pont, illetve mérőóra típusú csomópont alatt.

Csomópont

Teszt fogyasztási pont/

Név

Teszt fogyasztási pont

Stílus

Villamos

☐ Vevő/felhasználó ☐ Fogyasztási hely ☒ Fogyasztási pont ☐ Mérőóra

☐ Egyéb

Azonosító(k):

Megfigyelés:

Mérő gyáriszámok:

Teszt mérőóra 1

Teszt mérőóra 2

Adószám

GPS lat

GPS lng

Ingatlan azonosító

Részgazda

Mentés

Mégsem

3. ábra - "Fogyasztási pont" típusú csomópont

Fontos megjegyezni, amennyiben „Mérőóra” típusú csomópont nincs megadva aktívként, abban az esetben nem lehet állást rögzíteni alá mobilalkalmazásból.

4. ábra – „Mérőóra” típusú csomópont

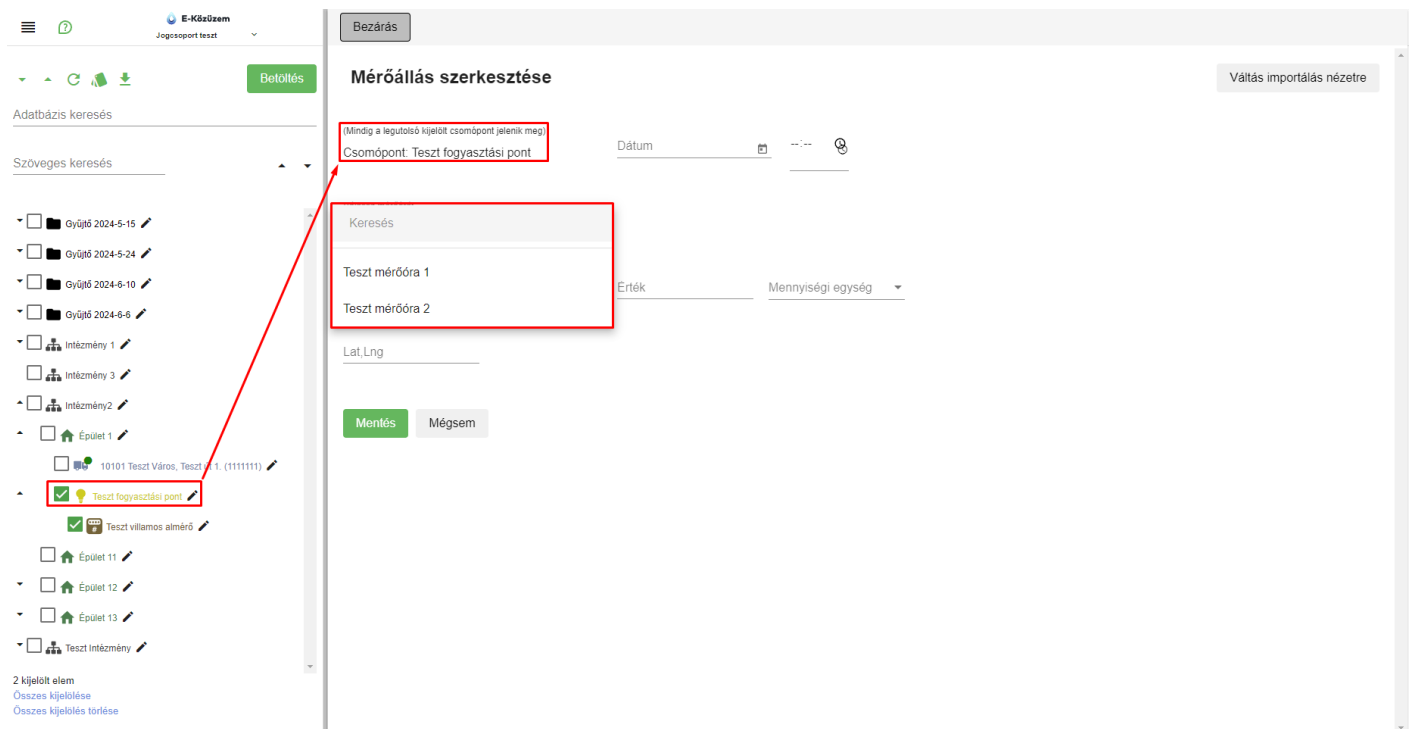
Létrehozott mérőóra alatt meg kell adni legalább 1 darab mérő gyáriszámot (csak adatbázis- és rendszeradminisztrátor hozhat létre).

5. ábra – „Mérőóra” választó „Mérőóra” típusú csomóponton

Amennyiben a fogyasztási ponthoz nem tartozik mérő gyári szám, nem rögzíthető mérőállás alá.

Mérőállás rögzítése felületen a mérőóra választóban a csomóponton rögzített mérő gyáriszámok szerepelnek. Amennyiben a lista üres, a csomóponton nem lett rögzítve mérő gyári szám, így nem

rögzíthető mérőállás sem.



6. ábra - „Mérőóra” választó „Fogyasztási pont” típusú csomóponton

○ Aktív mérőóra checkbox

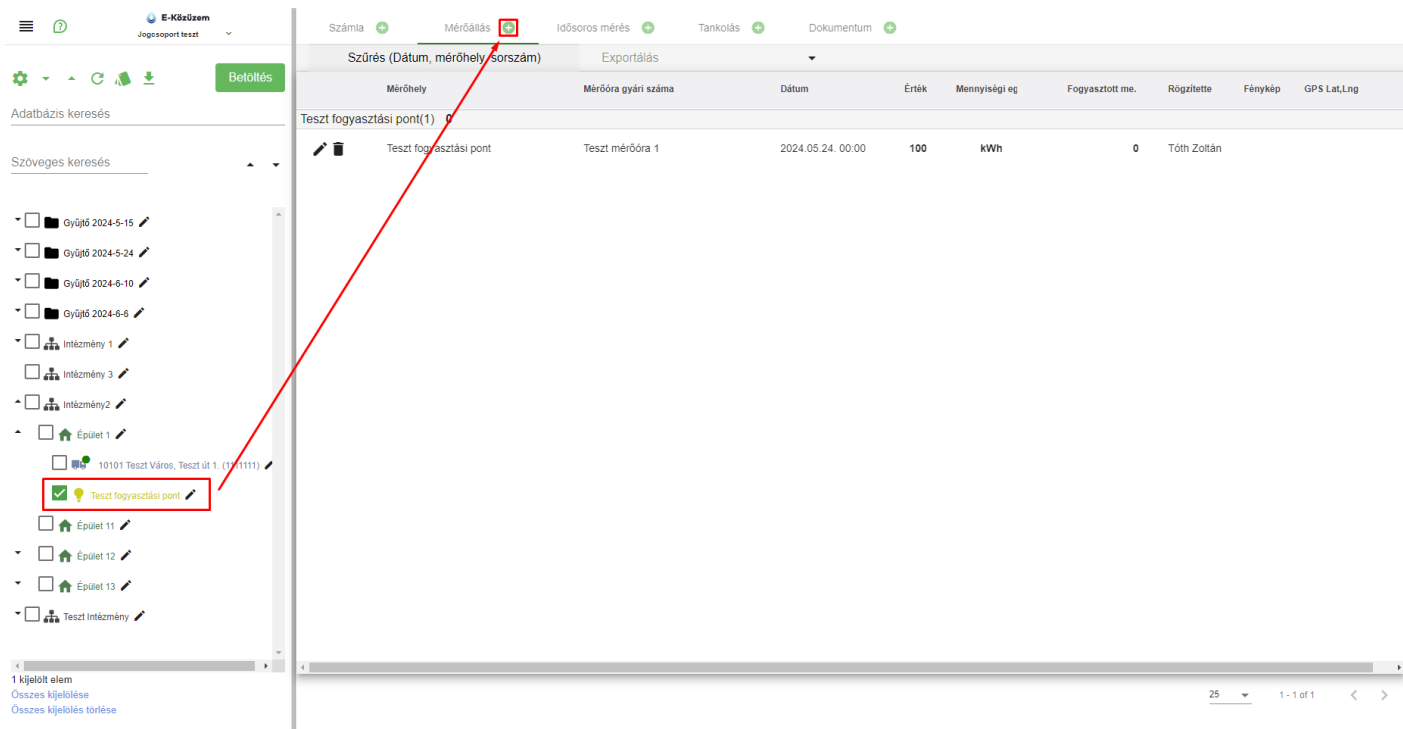
Szolgáltatóváltás esetén a fogyasztási pontok, mérőórák ismételten létrejönnek, így a redundáns adatok miatt az adatimport nem lehetséges. Ennek a problémának a kezelésére lett létrehozva az „Aktív mérőóra” opció. A jelölőnégyzet kitöltésével importáláskor a sablonba a megfelelő mérőóra/mérőórák kerülnek be. A fogyasztási pont esetén a probléma továbbra is fennáll, ami a mérőórák kézi létrehozásával küszöbölhető ki (csomópont műveletek dokumentum).

380További fontos információ, hogy a mobilalkalmazásban csak az aktívként jelölt mérőórák alá lehetséges adatot rögzíteni (Mérőállás-rögzítő mobilalkalmazás dokumentum).

• Mérőállás felület

○ Új mérőállás rögzítés

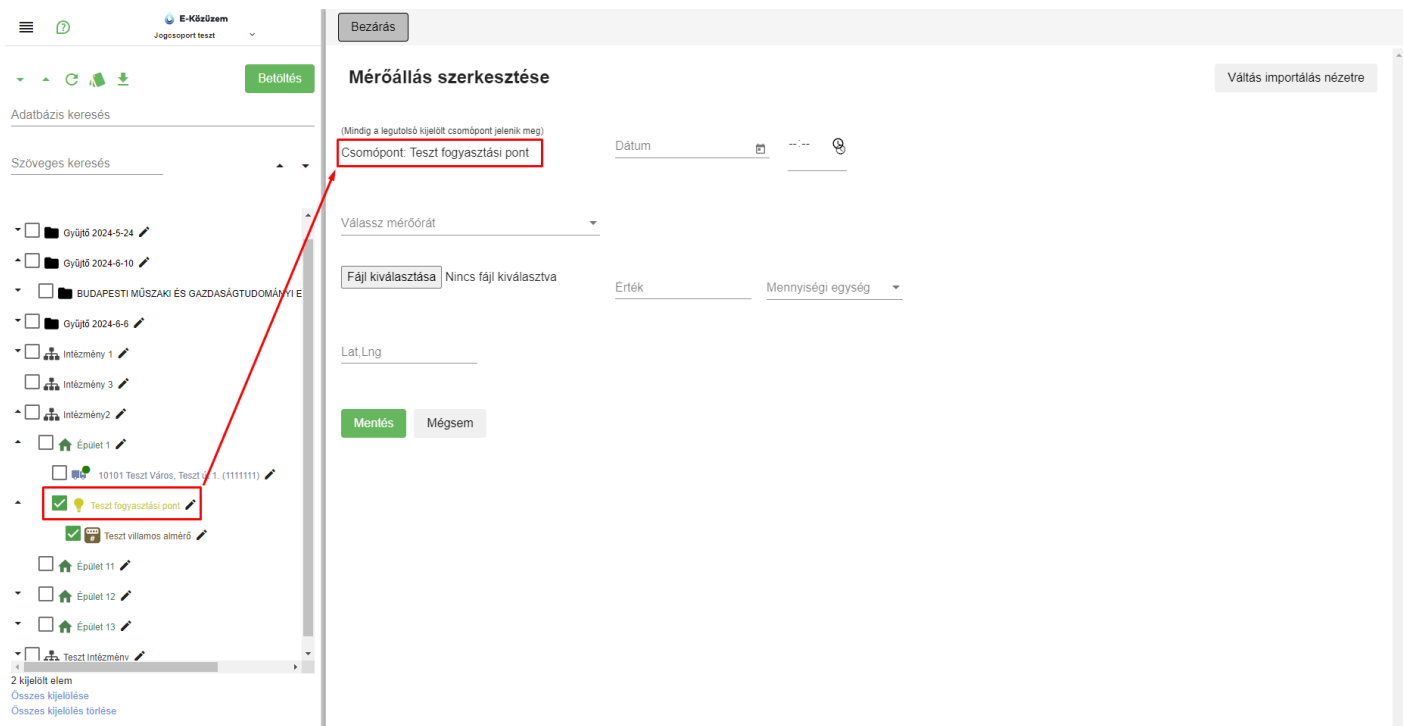
A csomópont kiválasztását követően a „Mérőállás” felületválasztón található rögzítés ikonra (+) kattintva új mérőállás rögzíthető.



7. ábra – "Mérőállás rögzítőfelületének" megnyitása

A kiválasztott csomópont megjelenik a felületen a „Csomópont:” mezőben.

Fontos megjegyezni, hogy több csomópont kiválasztása esetén mindig az utolsóként kijelölt csomóponton rögzített mérőórák jelennek meg a listában. Ez az információ tájékoztató jelleggel mindig látszik a felületen a „Mérőállás szerkesztése” felirat alatt.



8. ábra – kiválasztott csomópont nevének megjelenítése

Amennyiben nincs csomópont kiválasztva, a rendszer jelzi a felületen „Jelölj ki egy csomópontot!” felirattal.

Mérőállás szerkesztése

(Mindig a legutolsó kijelölt csomópont jelenik meg)

Jelölj ki egy csomópontot!

Fájl kiválasztása

Nincs fájl kiválasztva

Lat,Lng

Mentés

Mégsem

Dátum

--:--

Érték

Mennyiségi egység

9. ábra – Csomópont kijelölés figyelmeztetés

Amennyiben csomóponton szerepel mérő gyári szám, az kiválasztható a felületen a „Válassz mérőórát” legördülő listából. Míg nincs kiválasztva mérőóra, addig a mérőállás nem rögzíthető.

Mérőóra kiválasztását követően a felületen a következő adatok adhatóak meg:

- Fájl: a mérőálláshoz rögzítendő fájl, például a mérőóráról készített kép. (Tetszőleges típusú fájl tölthető fel).
- Lat, Lng: mérőóra helyének koordinátái
- Dátum: leolvasás dátuma, kitöltése kötelező
- Dátum óra, perc: leolvasás dátumához tartozó óra, perc
- Érték: óráról leolvasott érték, kitöltése kötelező
- Mennyiségi egység: leolvasott értékhez tartozó mértékegység

Mérőállás szerkesztése

(Mindig a legutolsó kijelölt csomópont jelenik meg)

Csomópont: Teszt fogyasztási pont

Válassz mérőórát

Teszt mérőóra 1

Fájl kiválasztása

teszt_mer...40611.png

Lat,Lng

Mentés

Mégsem

Összes mérőállás áthelyezése

Dátum

2024. 06. 11.

10:10

☐ Mérőóra lezárása

Érték

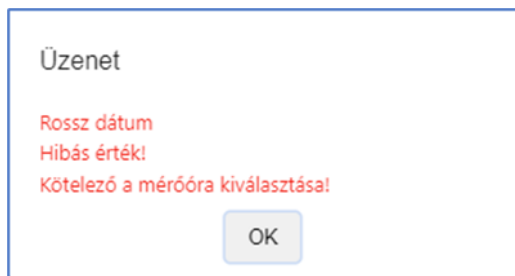
100

Mennyiségi egység

kWh

10. ábra - Mérőóra és mérési adatok megadás

Amennyiben a valamely kötelezően kitöltendő mező nem, vagy nem megfelelően lett kitöltve, a rendszer hibaüzenetet küld.



11. ábra – Nem, vagy nem megfelelően kitöltött mezők

A rögzítést követően a rögzített adatok megjelennek a „Mérőállás” felület listáján.

Változat #10

Tóth Zoltán hozta létre 29 április 2024 08:29:19

Lépő Levente frissítette 17 július 2024 14:21:52